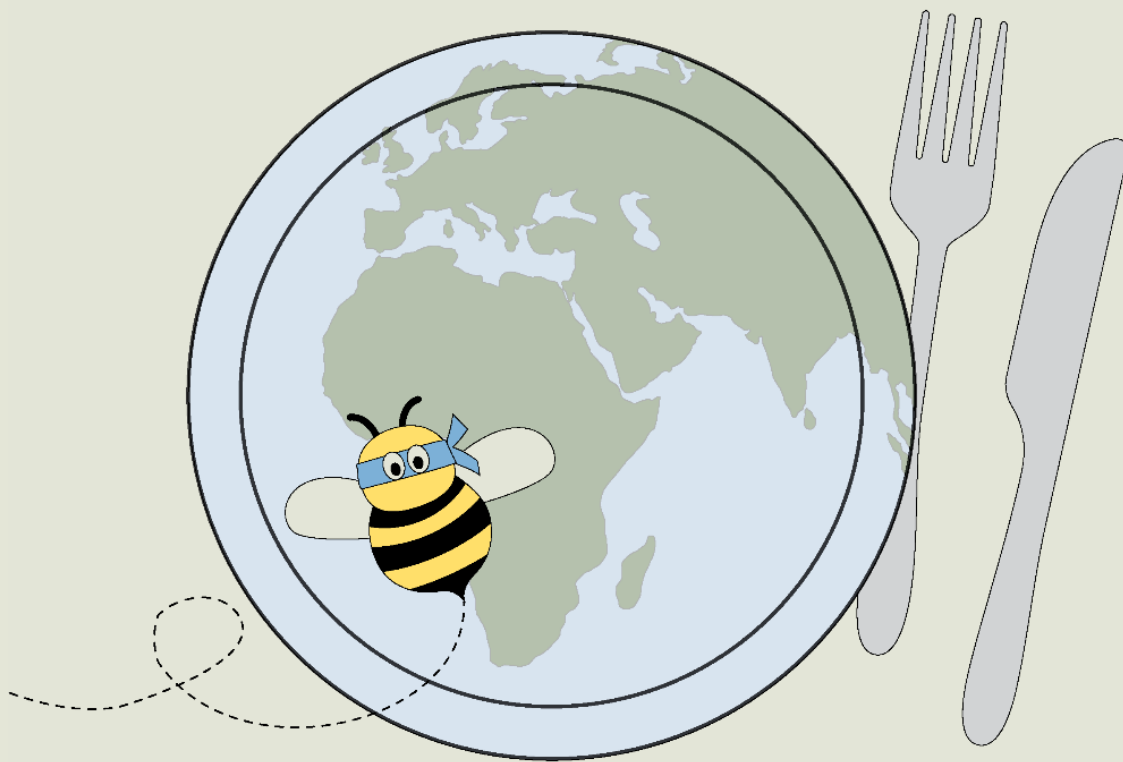


Deltagerinformation

Har I lyst til at være med?



ONEPLATE



Økologisk mad, bæredygtighed og sundhed - samlet på én tallerken

Vi søger familier til at være med i et forsøg, der undersøger effekterne af at spise økologisk og planterigt i 6 uger

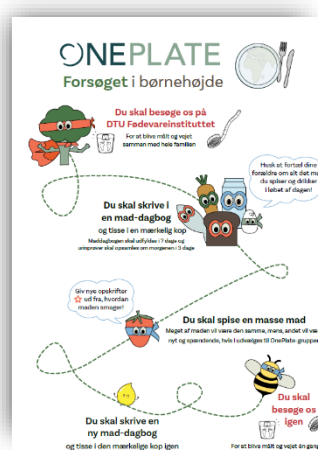
Kære familie

Tak for jeres interesse for *OnePlate-konceptet* og vores interventionsforsøg, hvor børnefamilier bliver tilfældigt fordelt ved lodtrækning til to forsøgsgrupper, som enten skal følge en økologisk og planterig kost efter OnePlate-konceptet i 6 uger (interventionsfamilie), *eller* fortsætte deres sædvanlige kost (kontrollfamilie). Både interventionsfamilier og kontrollfamilier vil blive bedt om at planlægge ugens måltider på forhånd og handle madvarer ind online på Nemlig.com i forsøgsperioden (med rabat og gratis fragt på max. 10 bestillinger).

I bedes læse denne informationsfolder grundigt igennem

Med denne informationsfolder får I mulighed for at sætte jer godt ind i, hvad hele forsøget indebærer, så I kan træffe en informeret beslutning om deltagelse i forsøget.

Vi ønsker, at I tager en fælles beslutning om familiens deltagelse i forsøget, og at børnene også inddrages i denne beslutning. Vi har derfor også lavet en informationsfolder til unge og en informationsposter til børn, som I kan bruge til at tale med hele familien om forsøget.



OnePlate vil give familien værktøjer til det gode måltid

OnePlate-konceptet er målrettet børnefamilier, baseret på hverdagsretter, som tomatssuppe, fiskefrikadeller og pizza, som alle har fået et kulinarisk OnePlate-twist med udgangspunkt i De officielle Kostråd.

Målet er at motivere og hjælpe familier til at spise mere økologisk og planterigt ved at:

- **Dokumentere effekten** af at spise økologisk og planterigt målt på markører for sundhed og bæredygtighed (madens klimabelastning, arealanvendelse, biodiversitet og pesticider).
- **Få indsigt** i familiers muligheder, begrænsninger og motivationsfaktorer for at ændre deres madvaner i en mere planterig og økologisk retning.

Det afgøres ved lodtrækning, hvilken gruppe familien kommer i. Lodtrækningen finder sted efter det indledende besøg, og I vil modtage en velkomstmil med instruktioner til forsøget, så snart I er blevet fordelt til en gruppe.

Det er ikke sikkert, at jeres familie kommer til at skulle følge OnePlate-konceptet, hvis I vælger at deltage i forsøget. Familier i kontrolgruppen får dog også noget ud at være med. I kan læse mere om dette på de næste sider.

Interventionsgruppen

Hvis I bliver fordelt til interventionsgruppen, skal I, i løbet af 6 uger, bogstaveligt talt smage jer igennem en masse genkendelige retter.

I skal måske bruge lidt mere tid under forsøget end I gør normalt på at planlægge og forberede på forhånd. Under forsøget skal I nemlig følge en madplan for aftensmaden og kunne medbringe og spise jeres egen frokost de fleste dage (børn undtaget). Madplanen for aftensmaden er sammensat af tre ugentlige menuer, som skal afprøves to gange under forsøget. Morgenmad, frokost og mellemmåltider er ikke planlagt, men tilrettelægges ud fra OnePlate-guidelines med tilhørende inspiration og opskrifter, så hele kosten kan få et planterigt løft.

I velkomstmilen vil I få adgang til en konceptvideo samt OnePlate-materialet, som I skal bruge under interventionen. I vil ligeledes blive inviteret til et online intromøde (ca. 30 min). Her vil vi sammen gennemgå konceptet med jer, og I vil blive instrueret i madplanen, opskrifterne og guidelines for måltiderne.

Inden interventionens start modtager I også en startkasse med posten. Denne indeholder OnePlate bogen med opskrifter, et børneaktivitetshæfte samt basisingredienser (fx olier, krydderier, nødder) til opskrifterne til en samlet værdi a ca. 1.500,- kr.

Undervejs i forsøget modtager I nyhedsbreve per mail. Disse vil give jer tips og tricks til at implementere en planterig kost ind i en travl hverdag.

Nogle interventionsfamilier (tilfældigt udtrukket) vil blive spurgt, om de vil dele deres erfaringer fra forsøget i et online interview, efter forsøget er slut.

Kontrolgruppen

Kontrolgruppen er lige så vigtig for forsøgets resultater som interventionsgruppen. Udtrækkes I til kontrolgruppen, skal I fortsætte med at spise, som I plejer. Den eneste ændring i hverdagen er, at I skal planlægge jeres mad på forhånd og købe ind på Nemlig.com.

I skal dog ikke gå glip af alle de opskrifter m.m., som familierne i interventions-gruppen bruger under forsøget. I får derfor udleveret OnePlate-bogen med opskrifter og børneaktivitetshæftet ved forsøgets afsluttende besøg.

Hvem kan deltage?

Som børnefamilie kan I deltage, hvis:

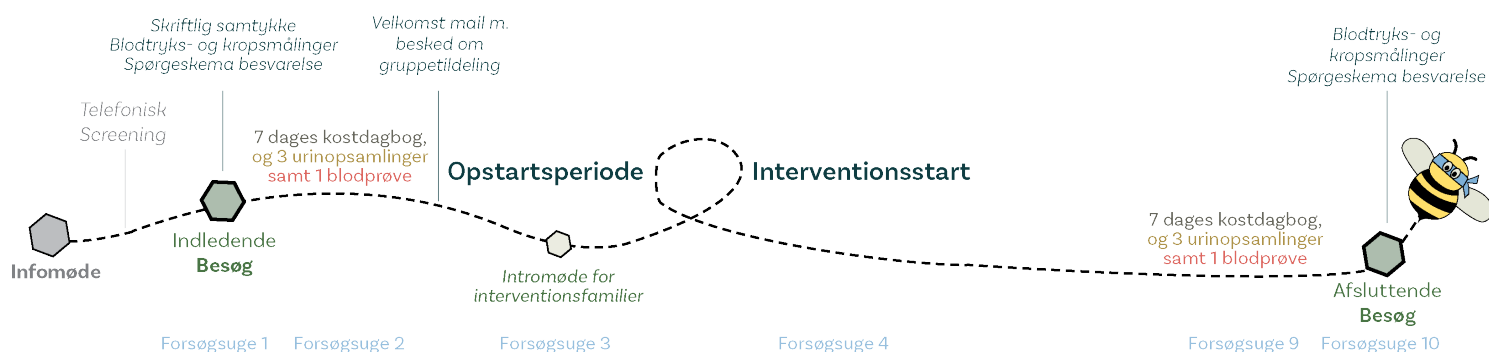
- Husstanden består af to voksne (18-69 år) og mindst to børn (3-17 år), der ønsker at deltage, og som bor i husstanden ca. 5 dage om ugen eller mere
- I spiser typisk kød inkl. fjerkræ og fisk til mere end fire aftensmåltider om ugen
- I overvejende køber fødevarer, som er konventionelt dyrket (ikke-økologisk)

Der er nogle få betingelser for at deltage i forsøget.

Du og/eller den anden voksen skal have forældremyndighed over børnene, og I skal begge kunne læse og kommunikere på dansk. I må ikke lide af kroniske sygdomme, som påvirker spisemønstret væsentligt. De voksne kan ikke deltage, hvis de:

- er gravide
- lider af type 1 diabetes eller type 2 diabetes, og tager diabetesmedicin, er under kræftbehandling, eller lige har gennemgået en større operation
- tager vægttabsmedicin (fx Wegovy) eller har en kronisk sygdom, som kræver specialkost (fx glutenallergi eller glutenintolerance)
- har svær blodmangel (ses ved blodprøver).

Hvad indebærer det at deltage?



For den enkelte familie strækker forsøget sig over ca. 10 uger. Forsøget indledes og afsluttes med et besøg på DTU Fødevareinstituttet i Lyngby. Hele familien skal deltage i de to besøg, og det indledende besøg varer ca. 1,5 time, mens det afsluttende besøg varer 30 minutter. Under besøget vil I blandt andet få foretaget kropsmålinger og de voksne vil få målt blodtryk.

Derudover indebærer forsøget, at I to gange:

- får taget fastende blodprøver på Rigshospitalet (de voksne)
- udfylder en 7-dags online kostdagbog (alle)
- opsamler morgenurinprøver derhjemme over 3 dage (én voksen og ét barn)

I vil være en af ca. 85 familier, som deltager i forsøget, hvis I vælger at være med. Vi har løbende opstart, og I kan se de specifikke datoer for aktiviteterne i forsøget i tabellen nedenfor.

Bemærk at disse datoer er vejledende. Vi vil selvfølgelig forsøge at tilpasse de planlagte aktiviteter efter jeres families hverdag og behov, i det omfang det er muligt. I kan læse mere om de enkelte besøg og målinger på de kommende sider.

Indledende besøg	Kostdagbog samt blod- og urinprøver	Opstartsperiode	Interventionsstart	Kostdagbog samt blod- og urinprøver	Afsluttende besøg
Uge 33 13 - 17 august	Uge 34 18 - 24 august	Uge 35 25 - 31 august	1 september	Uge 41 6 - 12 oktober	Uge 42 13 - 15 oktober

Rul 1

Uge 34 20 - 24 august	Uge 35 25 - 31 august	Uge 36 1 - 7 september	8 september	Uge 42 13 - 19 oktober	Uge 43 20 - 22 oktober
--------------------------	--------------------------	---------------------------	--------------------	---------------------------	---------------------------

Rul 2

Uge 35 27 - 31 august	Uge 36 1 - 7 september	Uge 37 8 - 14 september	15 september	Uge 43 20 - 26 oktober	Uge 44 27 - 29 oktober
--------------------------	---------------------------	----------------------------	---------------------	---------------------------	---------------------------

Rul 3

Uge 36 3 - 7 september	Uge 37 8 - 14 september	Uge 38 15 - 21 september	22 september	Uge 44 27 oktober - 2 november	Uge 45 3 - 5 november
---------------------------	----------------------------	-----------------------------	---------------------	-----------------------------------	--------------------------

Rul 4

Uge 37 10 - 14 september	Uge 38 15 - 21 september	Uge 39 22 - 28 september	29 september	Uge 45 3 - 9 november	Uge 46 10 - 12 november
-----------------------------	-----------------------------	-----------------------------	---------------------	--------------------------	----------------------------

Rul 5

Uge 38 17 - 21 september	Uge 39 22 - 28 september	Uge 40 29 september - 5 oktober	6 oktober	Uge 46 10 - 16 november	Uge 47 17 - 19 november
-----------------------------	-----------------------------	------------------------------------	------------------	----------------------------	----------------------------

Rul 6

Uge 39 22 - 28 september	Uge 40 29 september - 5 oktober	Uge 41 6 - 12 oktober	13 oktober	Uge 47 24 - 30 november	Uge 48 1 - 3 december
-----------------------------	------------------------------------	--------------------------	-------------------	----------------------------	--------------------------

Rul 7

Uge 40 1 - 5 oktober	Uge 41 6 - 12 oktober	Uge 42 13 - 19 oktober	20 oktober	Uge 48 24 - 30 november	Uge 49 1 - 3 december
-------------------------	--------------------------	---------------------------	-------------------	----------------------------	--------------------------

Rul 8

Infomøde og screening

For at kunne deltage i forsøget skal I først tilmelde jer et informationsmøde. Mødet varer ca. ½ time og foregår både eftermiddage på DTU Fødevareinstituttet *eller* online på udvalgte dage og tidspunkter. I vælger selv hvilket møde I ønsker at deltage i, og I kan se, hvornår møderne afholdes og tilmelde jer på vores hjemmeside: <http://food.dtu.dk/oneplate/>.

I forpligter jer ikke til at deltage i forsøget ved at deltage i informationsmødet.

På infomødet vil I blive præsenteret for forskerne bag forsøget, og I vil få informationer om, hvad det betyder at deltage. Der vil også være tid til, at I kan stille spørgsmål.

Efter informationsmødet vil I modtage en invitation via e-mail til at deltage i forsøget. Hvis I accepterer denne invitation, vil I blive ringet op af en OnePlate-medarbejder i løbet af et par dage for at tilmelde jer forsøget og aftale tid til det indledende besøg.

Under denne opringning vil I blive stillet 10 screenings spørgsmål, for at sikre, at I kan deltage. Bemærk dog, at vi først kan bekræfte jeres endelige deltagelse, når vi har modtaget jeres første blodprøvesvar.

Hvis I ikke har mulighed for at deltage i et af de planlagte informationsmøder, men ønsker at være med i forsøget, er I også altid velkomne til at kontakte os direkte for at aftale nærmere (se *kontaktoplysninger på bagerste side*).

Indledende og afsluttende besøg

Det indledende besøg for hele familien planlægges som udgangspunkt på én af de følgende dage: onsdage og torsdage kl. 15.30 eller 17.00 samt lørdage og søndage kl. 10.00, 11.30 eller 13.00.

Det afsluttende besøg for hele familien tilrettelægges efter sidste interventionsuge enten mandag, tirsdag eller onsdag kl. 15.30, 16.30 eller 17.30.

I skal være opmærksomme på at interventionsfamilier skal følge OnePlate-konceptet indtil det afsluttende besøg er overstået.

Ved begge besøg vil I få målt højde, taljeomkreds, vægt og krops sammensætning (fedtprocent m.m.). Voksne får også målt blodtryk. Børn får kun målt højde og vægt. Målene bruger vi til at estimere individuelle energibehov samt til at måle evt. ændringer i kropssammensætning.

Ved det indledende besøg får de voksne og evt. unge også forklaret, hvordan man udfylder kostdagbogen, opsamler urinprøverne og foretager online indkøb på Nemlig.com. Afslutningsvist bookes tid til de voksnes blodprøvetagning.

Efter hvert besøg skal I udfylde et online spørgeskema. Det første tager ca. 40 minutter at besvare og omhandler baggrundsinformationer, husstandens madvaner, herunder ift. indkøb, madlavning, madspild og rammerne om måltiderne. Efter det afsluttende besøg besvares en del af spørgeskemaet igen, dog vil der også være nogle tillægsspørgsmål om brug af og tilfredshed med OnePlate-konceptet og forsøgsaktiviteter for interventionsfamilierne.

Blodprøvetagning

Voksne deltagere skal have taget to sæt blodprøver af hver 27 ml. Disse tages på Rigshospitalet i København en hverdag mellem kl. 7.30 og 10.30. Den første blodprøve skal tages inden forsøget starter, mens den anden blodprøve tages i sidste forsøgsuge. Bemærk at I skal **faste i 8 timer** før blodprøvetagning. Under fasten må man gerne drikke **vand** men ikke vand tilsat vitaminer, smagsstoffer eller sødestoffer, saftvand, te, kaffe, mælk, light sodavand, sodavand, energidrik og lign. eller spise mad. I må gerne drikke 1-2 glas vand om morgenen inden blodprøvetagning.

I blodprøverne måles blodsukker, hæmoglobin A1c (langtidsblodsukker), insulin, totalt kolesterol, HDL-kolesterol (det 'gode' kolesterol), LDL-kolesterol (det 'lede' kolesterol), triglycerid, B12-vitamin, hæmoglobin, ferritin og CPR (markør for infektion).

Urinprøveindsamling

Én voksen og ét barn i familien skal opsamle urinprøver inden forsøgets start og igen i sidste forsøgsuge. Urinprøverne skal opsamles om morgenen i tre dage. Mindre prøver (50 ml/dag) udtages og gemmes i jeres egen fryser indtil det afsluttende besøg, hvor de frosne prøver afleveres til OnePlate-teamet. I får materialerne til opsamling af urin udleveret under det indledende besøg, og der sendes SMS-påmindelser ud dagen før prøverne skal opsamles.

I urinprøverne måles indholdet af pesticidrester, natrium og kalium.

Biologisk materiale i biobank

Overskydende blod samt overskydende urin gemmes i en biobank på DTU i Lyngby i op til 5 år. Blodprøven i biobanken kan bruges til at måle yderligere risikomarkører for livsstilsygdomme eller vitamin/mineralstatus. Urinprøverne kan i fremtiden bruges til at måle markører for indtag af specifikke fødevarer (fx fuldkorn), mineraler (fx jod) eller uønskede stoffer i kosten (fx andre pesticider eller forurening).

Ifølge databeskyttelsesreglerne skal overskydende biologisk materiale fra forsøget som udgangspunkt destrueres ved forsøgets afslutning. Vi ønsker dog fortsat at opbevare det overskydende materiale til brug for fremtidig forskning. Opbevaringen vil fortsat være underlagt databeskyttelsesreglerne. Et eventuelt nyt forskningsprojekt eller en ændring til dette forsøg vil blive anmeldt til den videnskabsetiske komité, medmindre forskningen sker i fuldstændigt anonymiseret materiale. Der skal ved tilladelse til ny forskning, som udgangspunkt, indhentes et nyt samtykke fra jer/forsøgspersonerne til forskningen. Komiteen kan dog tillade ny forskning uden indhentning af samtykke til forsøget, hvis der ikke er risiko for eller belastning af forsøgspersonen ved den nye forskning. Blod- samt urinprøverne i biobanken vil ikke blive videregivet til andre forskere på DTU eller andre institutioner.

Kostdagbog

I ugen efter det indledende besøg og i sidste interventionssuge, skal I hver især udfylde en 7-dages kostdagbog. Her indtastes alt, hvad I har spist og drukket hver dag i 7 dage via et hjemmesidelink, som kan tilgås via computer, tablet og smartphone. Børn skal have hjælp af forældre til at udfylde kostdagbogen.

For det bedste resultat kan dagbogen udfyldes efter hvert måltid, men I kan også vente til om aftenen og udfylde for hele dagen. Det kan tage i alt op til 15 minutter for hver person at udfylde kostdagbogen pr. dag, men det vil gå hurtigere, når I har prøvet det et par gange.

Indkøb på Nemlig.com

Fødevarerindkøb skal foretages hos Nemlig.com under hele forsøget, dels som en hjælp til indkøbet og planlægning af ugens måltider, dels fordi vareudvalget er kendt og opskrifterne i OnePlate-konceptet er udviklet derefter. Indkøbsdata er en vigtig del af vores data, da det bl.a. viser, hvor mange økologiske varer, I køber.

I løbet af forsøget får I som nævnt 10 gratis leveringer fra Nemlig.com samt 100 kr. rabat på hver bestilling (dog rabat på max 10 bestillinger). Der skal hver gang indkøbes for et minimumsbeløb på 500 kr. efter sædvanlige betingelser for Nemlig.com indkøb. Hvis det bliver nødvendigt at købe fødevarer et andet sted end Nemlig.com, noteres dette i et udleveret skema.

Hjælp og kommunikation undervejs

Undervejs i forsøget bliver I kontaktet 2-4 gange af OnePlate teamet for at sikre, at alt går godt samt for at minde om møder og aftaler (fx blodprøvetagning).

I vælger selv, om I primært vil kontaktes ved telefonopkald, sms eller e-mail. I er også altid velkommen til at kontakte os på oneplate@food.dtu.dk og **+45 35 88 77 66**, hvis der dukker spørgsmål op undervejs.

Hvad får I ud af at deltage?

Alle familier modtager en OnePlate konceptbog med opskrifter fra Meyers Madhus samt en børneaktivitetsbog.

Biografbilletter

Alle familier får biografbilletter inkl. drikkevarer og popcorn til op til 6 personer ved afslutning af forsøget. Der ydes ikke tilskud til transportudgifter og tabt arbejdsfortjeneste.

Tilbage melding på egne resultater

Hvis I ønsker det, kan I efter forsøgets afslutning få feedback på blod- og urinprøver (blodprøver tages kun på voksne) samt kropsmål, som tages under forsøget. Det giver et indblik i B12-vitamin- og jernstatus, risikomarkører for hjertekarsygdomme, vægtstatus, kropssammensætning samt pesticidrester i urinen.

I forbindelse med blodprøvetagning er der risici for væsentlige helbredsmæssige sekundære fund, fx faste glukoseværdier, som kan indikere diabetes, eller kolesterolmålinger, som kan angive familiær hyperkolesterolemie. Disse fund indsamles som led i den planlagte screening og opfølgning. I får besked, hvis der med sikkerhed eller stor sandsynlighed kan være tale om en alvorlig sygdom, som kan behandles, forebygges eller lindres. I har dog mulighed for at frabede jer viden om disse fund ved underskrivelse af en særskilt samtykkeblanket under det indledende besøg.

Vigtigt bidrag til forskning

I vil forhåbentlig synes, at det er spændende og lærerigt at deltage i forsøget, men jeres engagement i forskningen er også et uvurderligt bidrag til at skabe ny viden, som kan medvirke til at hjælpe andre med at ændre madvaner.

Forsøget gennemføres af DTU Fødevarerinstitutionen i samarbejde med Meyers Madhus, Aarhus Universitet og Økologisk Landsforening. Vi håber, at I vil deltage i OnePlate-

forsøget, men samtidig vil vi gøre jer opmærksom på, at det er frivilligt at deltage. I kan til enhver tid træde ud af forsøget uden at angive en grund.

Trækker I jer fra forsøget undervejs, kan I beholde udleverede materialer men kompenseres ikke yderligere.

Undersøgelsen er godkendt af Den Videnskabetiske Komité Region Hovedstaden (H-24047427).

Risici ved deltagelse i forsøget

Der er meget få risici ved at deltage i forsøget, da det omhandler en kost, som følger De Officielle Kostråd. Kosten i interventionen vil dække en almindelig danskers næringsbehov, både for børn og voksne. Kostfibre har en god indvirkning på mavefunktionen, men nogle vil (i en periode) kunne opleve mere 'uro' i maven, som følge af en mere fiberrig kost ved et øget indtag af bælgfrugter. Alle fødevarerne, som bruges i OnePlate-opskrifterne, kan fås i almindelige danske supermarkeder.

Ved blodprøvetagning vil der altid være en risiko for blå mærker og infektion. Risikoen for infektion er dog meget lille, da blodprøven tages af erfarent personale på et hospital.

Vi forventer ikke andre problemer, men vi kan selvfølgelig ikke udelukke uforudsete risici og belastninger forbundet med forsøget.

Udelukkelse fra forsøget

Hvis én af de voksnes blodprøveresultater afviger fra visse referenceværdier (tegn på diabetes eller svær anæmi), kan han/hun desværre ikke deltage i forsøget. De vil da få besked samme dag, som blodprøven blev taget, medmindre de frabeder sig dette ved skriftligt samtykke. Resten af familien vil stadig kunne deltage.

Hvis nogle familiemedlemmer undervejs ikke ønsker at følge OnePlate-konceptet, kan resten af familien stadig deltage.

Den projektansvarlige kan til enhver tid vælge at stoppe forsøget af forskellige årsager, hvis det skønnes, at forsøgsprotokollen ikke kan gennemføres, fx på grund af lav tilslutning, eller der optræder uventede og alvorlige gener. Alle deltagere vil i det tilfælde blive informeret hurtigst muligt.

Projektet ledes af Seniorforsker, Ph.d. Anne Dahl Lassen, DTU Fødevarerinstitutionen, som kan kontaktes på telefon: 93518943 eller e-mail: adla@food.dtu.dk.

Samtykke til deltagelse og behandling af personoplysninger

I vil via e-mail få tilsendt læsekopier af vores samtykkeerklæringer samt brevet "Forsøgspersoners rettigheder i et sundhedsvidenskabeligt forskningsprojekt" med invitationen til forsøget. Vi anbefaler, I også læser dette materiale grundigt igennem. Det vil ligeledes blive gennemgået under den første opringning, og materialet kan til enhver tid hentes på hjemmesiden <http://food.dtu.dk/oneplate/informationsmaterialer>.

Efter I har fået skriftlig information (informationsfolderen) og mundtlig information (informationsmøde) om forsøget, får I en betænkningstid (minimum 24 timer), inden I skal underskrive en samtykkeerklæring for at kunne deltage. Voksne skal som forældre give samtykke på børnenes vegne, dog skal 15-17-årige underskrive en fælles samtykkeerklæring sammen med en forælder. Det er vigtigt, at børn under 15 år stadig tilkendegiver, at de gerne vil være med i forsøget, og de skal selv give mundtligt samtykke for at få foretaget kropsmålinger.

For at indsamle urinprøver skal vi gøre opmærksom på, at begge forældre skal underskrive samtykket ved fælles forældremyndighed. Hvis barnet eller begge forældre ikke ønsker dette, fratages de urinprøveindsamling.

Personoplysninger behandler vi strengt fortroligt i overensstemmelse med gældende lovgivning, så databeskyttelsesforordningen (GDPR) og databeskyttelsesloven overholdes.

Læs mere om DTU's behandling af dine personoplysninger på:

<http://food.dtu.dk/oneplate>.

Dine personoplysninger vil udelukkende blive brugt til forskningsmæssige formål. De oplysninger, som DTU indsamler i forbindelse med undersøgelsen, vil således ikke blive brugt til andet end forskning. Oplysningerne, som omfatter registrering af din kost, fødevarerindkøb, blod- og urinprøver samt kropsmålinger, vil indgå i forsøget. DTU vil ligeledes behandle personoplysninger med følgende formål:

- Videregivelse af din e-mailadresse og navn fra DTU til Nemlig.com mhp. at identificere dig som forsøgsperson i Nemlig.com's database
- Nemlig.com vil videregive dine indkøbsdata til DTU. Disse data, som Nemlig.com indsamler om dine fødevarerindkøb, vil blive brugt til at analysere dine indkøbsvaner og andelen af økologiske varer i den periode, hvor du deltager i forsøget

Dine personoplysninger behandles af DTU i personhenførbart form så længe, det er nødvendigt for forskningsformålet og i overensstemmelse med reglerne om opbevaring efter ansvarlig forskningspraksis. Når dine personoplysninger ikke længere er nødvendige for behandlingen, vil de blive anonymiseret, overført til Rigsarkivet eller slettet. Vi forventer at have gennemført analysearbejdet i forsøget inden for 3 år.

Retsgrundlaget for DTU's behandling af dine personoplysninger følger af databeskyttelseslovens Artikel 6, stk. 1, litra a), som giver DTU ret til at behandle personoplysninger om dig med dit samtykke. Du har følgende rettigheder, hvis DTU behandler dine personoplysninger som et led i et forskningsprojekt:

- Ret til sletning eller "retten til at blive glemt"
- Ret til dataportabilitet – du har i visse tilfælde ret til at modtage dine personoplysninger og til at anmode om, at personoplysningerne bliver overført fra én dataansvarlig til en anden
- Ret til ikke at være genstand for automatisk afgørelse udelukkende baseret på automatisk behandling, herunder profilering

Bemærk at dine rettigheder kan være begrænset af anden lovgivning eller underlagt undtagelser, fx i relation til forskning og offentlig myndighedsudøvelse.

Du kan læse mere om dine rettigheder i Datatilsynets vejledning om de registreredes rettigheder, som du finder på www.datatilsynet.dk.

Databeskyttelsesrådgiver

Hvis du har spørgsmål til DTU's behandling af dine personoplysninger, er du altid velkommen til at kontakte DTU's databeskyttelsesrådgiver på e-mail: dpo@dtu.dk

Klagemuligheder

Hvis du ønsker at klage over behandlingen af dine personoplysninger, kan du henvende dig til Datatilsynet. Du finder Datatilsynets kontaktoplysninger på www.datatilsynet.dk.

Forsøgets resultater

Forsøgets overordnede resultater vil blive publiceret i fagfællebedømte videnskabelige tidsskrifter og i populærvidenskabelige artikler. Sidstnævnte vil kunne tilgås på DTU's og forsøgets hjemmesider. Der vil ikke blive publiceret data fra individuelle deltagere eller familier, men udelukkende data på gruppeniveau.

Projektets økonomi og projektpartnere

OnePlate-projektet er finansieret af GUDP (Grønt Udviklings- og Demonstrationsprogram), som administreres af Ministeriet for Fødevarer, Landbrug og Fiskeri. Projektet er en del af Organic RDD 8-programmet, som koordineres af ICROFS. Interventionsforsøget er en del af OnePlate-projektet, som udføres i samarbejde med Meyers Madhus, Økologisk Landsforening og Aarhus Universitet. DTU er projektansvarlig og har taget initiativet til projektet. Nemlig.com samarbejder på forsøget og sponsorerer rabat til indkøb samt gratis fragt. Der er ikke anden økonomisk tilknytning til virksomheder eller fonde med interesser i projektet. Den forsøgsansvarlige har ligeledes ingen økonomisk tilknytning til private virksomheder, fonde m.v., som har interesser i projektet.

Praktiske informationer

- ❖ Under det indledende og afsluttende besøg kan vi tilbyde jer vand, kaffe og te.
- ❖ Det indledende og afsluttende besøg finder sted på DTU Fødevareinstituttet, i Lyngby, Kemitorvet, Bygning 201 (*kort vedlægges jeres invitation*).
- ❖ Blodprøvemålingerne foregår på Rigshospitalet om morgenen (fastende) (*kort vedlægges jeres booking*).
- ❖ Hvis én af jer er bloddonor og ønsker at deltage: Bemærk, at du ikke må donere blod umiddelbart før og under forsøgsperioden.
- ❖ Hvis I ønsker at deltage og tager kosttilskud i ugen inden forsøget, skal I fortsætte med at tage det under hele forsøget. Det gælder både familier i interventionsgruppen og kontrolgruppen.
- ❖ Vi gør opmærksom på de officielle anbefalinger mht. Vitamin D tilskud i vinterhalvåret.
- ❖ Vi opfordrer til at læse det vedlagte materiale "Forsøgspersoners rettigheder i et sundhedsvidenskabeligt forskningsprojekt" udarbejdet af Videnskabsetisk Komité. Vær opmærksom på, at I har ret til en bisidder ved informationssamtalen.
- ❖ I kan læse mere om projektet på <https://icrofs.dk/forskning/organic-rdd-8/oneplate>

Kontakt

OnePlate forskerne kan kontaktes på tlf. **+45 35 88 77 66** kl. 9-15 mandag til fredag og på e-mail oneplate@food.dtu.dk.

Tak for at I læste denne folder. Vi håber, folderen har givet jer et godt indblik i OnePlate-projektet, og hvad der kræves, hvis din familie deltager i undersøgelsen, og hvad I får ud af det. Hvis I har spørgsmål, er I meget velkommen til at kontakte os.

Med venlig hilsen

OnePlate teamet



*Forskningsgruppen for Ernæring,
Bæredygtighed og Sundhedsfremme*

Danmarks Tekniske Universitet

Henrik Dams Allé

Bygning 201, Rum 029

2800 Kgs. Lyngby